

Tutoriel pour Tracé du patron, Coupe et Montage de Surblouses

La machine est branchée, vous êtes au taquet : d'abord MERCI !

Matière à utiliser (selon le rapport du médecin hygiéniste de l'Hôpital) :

Tissu 140g/m² mini jusqu'à 180g/m². Cela correspond à du drap de coton, donc facile à trouver. Du Bord côtes et 40cm d'élastique pour les poignets.

À lire avant de commencer : Il y a urgence et besoin de quantité (mais ce n'est pas un concours de haute couture ;-). Si vos coutures ne sont pas parfaitement droites, ce n'est pas grave. La priorité est la solidité 😊

Cette blouse s'attache dans le dos et ce tuto montre 2 possibilités :

- Soit par des liens à l'encolure et 35cm en dessous (donc 4 liens en tout)
- Soit avec ceinture cousue dans les coutures de côté et à nouer à la taille + du velcro à l'encolure et 25 cm en dessous (toujours dans le dos)

Comment tracer le patron : sur papier kraft, papier cadeau...

2 tailles possibles en bleu : L/XL en rouge M/S

Moitié du Devant : (il sera posé sur le tissu plié en 2 pour un devant entier)

LES VALEURS DE COUTURE elles sont INCLUSES : 1cm partout et 4 cm pour l'ourlet et le milieu dos

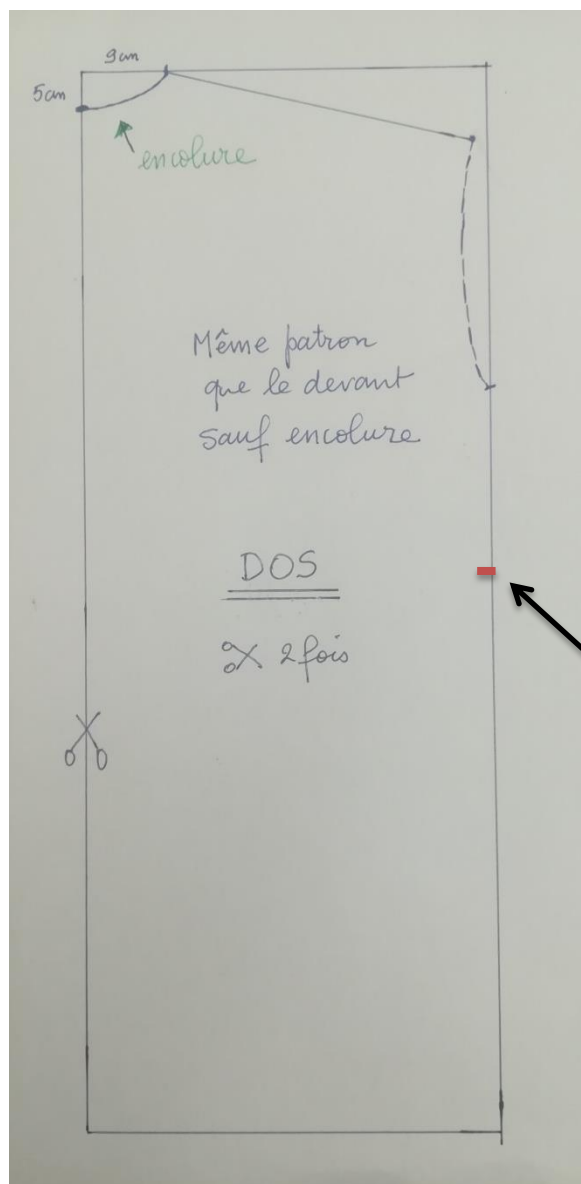
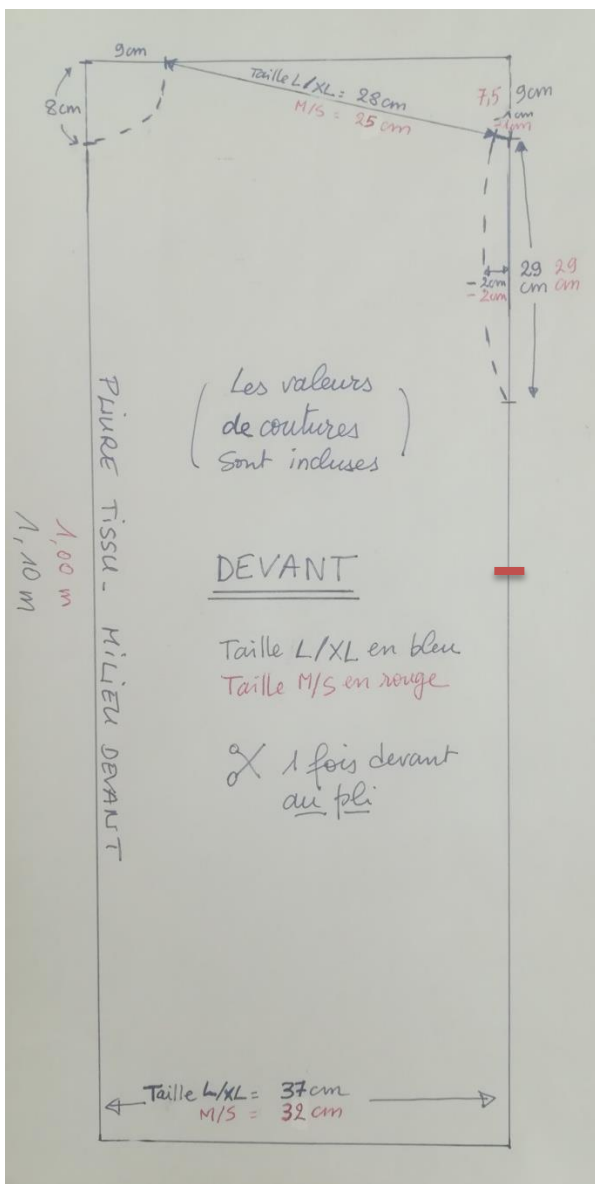
LE DEVANT : Dans 1 rectangle de 1,10m (1m taille M/S) de haut et 37 cm de large (32cm Taille M/S)

Encolure : descendre de 8cm et arrondir en allant vers l'épaule à 9cm – valable pour toutes les tailles

Épaule : de l'arrivée de l'encolure, tracer 29cm qui rejoignent un point à 9cm (7,5cm taille M/S) sur le grand côté du rectangle. Rentrer de 1cm et descendre de 29cm pour obtenir le dessous de bras.

Emmanchure : elle est assez plate mais elle est creusée de 2cm

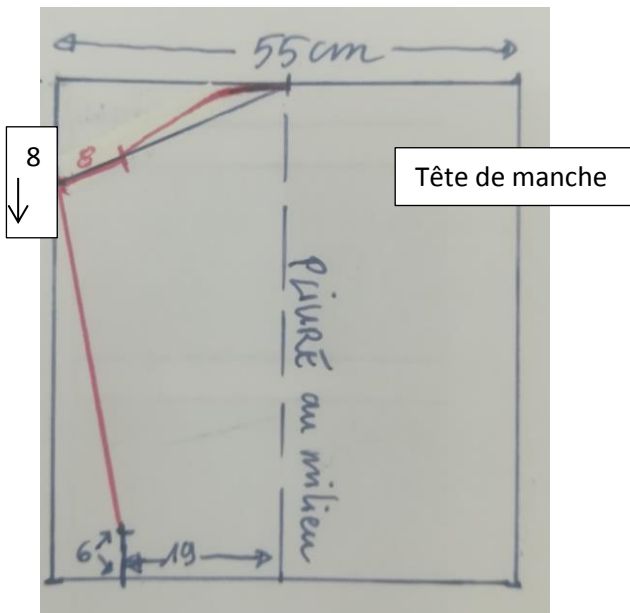
Version ceinture dans la couture de côté : placer un cran de montage à 20 cm sous l'emmanchure pour placer le lien de la ceinture – attention de ne pas couper le cran trop long



Cran de montage pour le lien de la ceinture

LE DOS : Quand le devant est tracé reprendre le même patron pour le dos en remontant simplement l'encolure à 5cm (au lieu de 8 pour le devant)

LA MANCHE : Elle identique devant et dos, on trace donc la moitié et on coupe en pliant le papier en deux au milieu.



Dans un carré de 55 par 55cm (toutes tailles)

Descendre de 8cm le long de la hauteur et remonter vers la tête de manche (en haut à la moitié des 55cm soit 27,5cm)

Sur cette ligne droite conserver environ 8cm rectiligne et remonter en arrondissant légèrement vers la tête de manche.

En bas de la manche : à 19 cm du milieu, marque un point, remonter parallèle au milieu sur 6cm environ et rejoindre le dessous de manche.

Placer un cran de montage en haut, au milieu de la tête de manche

Les valeurs de coutures (1cm) sont comprises également

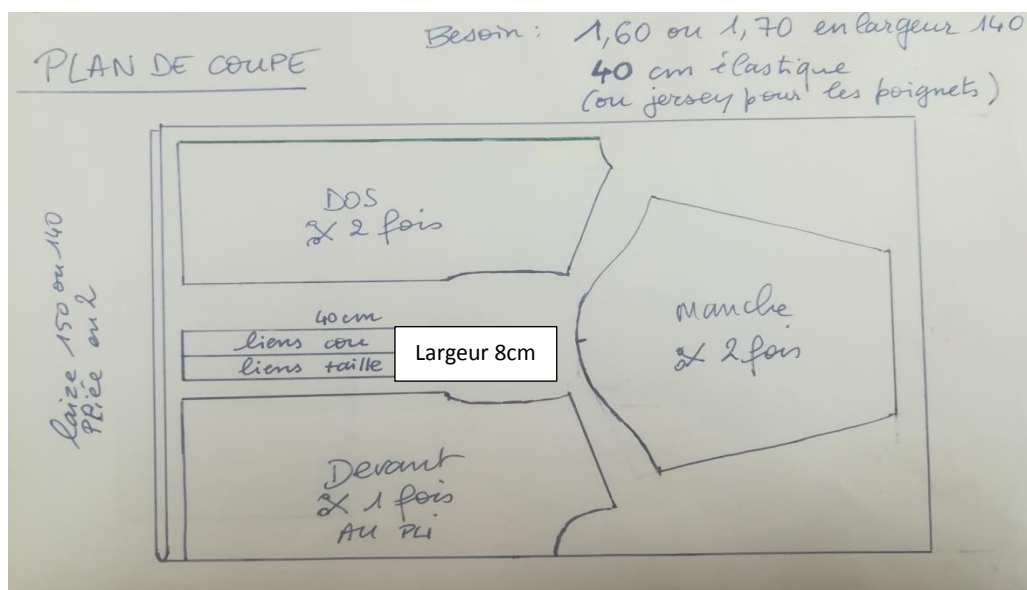
2 possibilités de fermeture de la blouse :

Version liens uniquement : Couper 2 bandes de 35X8cm pour l'encolure et 2 bandes de 50X8cm pour les fixer milieu dos 35cm sous l'encolure.

Version liens +velcros : 2 carrés de velcro Mâle/femelle + couper 2 bandes de 65X8cm pour les ceintures prises dans la couture de côté.

- Comment couper le tissu :

Plan de coupe sur tissu plié en 2 pour avoir ensuite un devant entier



Pour les liens de taille et d'encolure, les longueurs sont à adapter en fonction de la finition choisie (velcro ou liens seulement) La largeur de chaque lien fait 8cm

MONTAGE ou Comment assembler les morceaux :

Mais que ce soit à la machine ou à la surjeteuse, essayons d'aller au plus simple et au plus rapide. **Si vous possédez une surjeteuse il est impératif de l'enfiler avec 4 fils pour pouvoir piquer et surfiler en même temps.**

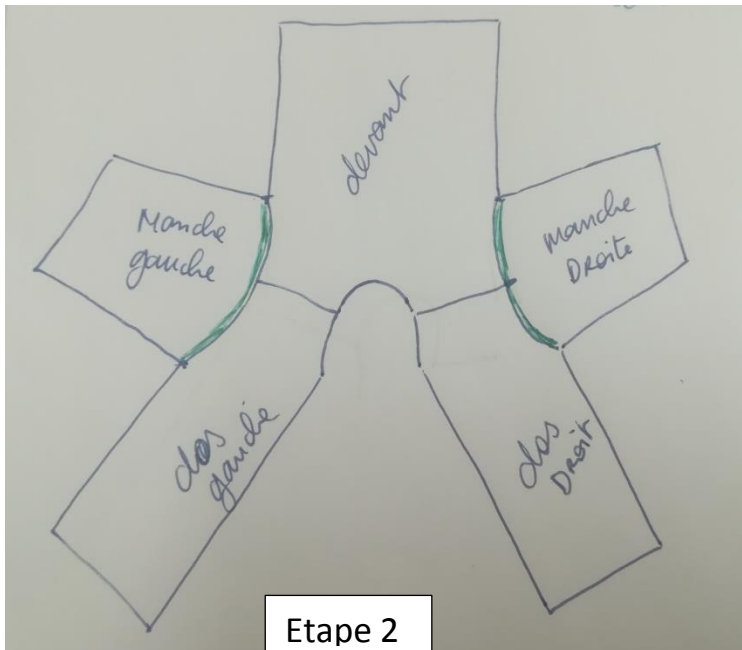
- 1/ Piquer les épaules devant avec les épaules dos. Surfiler ou surjeter avec 4 fils.
- 2/ Ouvrir complètement la blouse et assembler les manches, Le cran de la tête de manche va avec la couture d'épaule (en vert sur le dessin)

3/ Liens de taille et d'encolure : Faire simple et éviter de retourner ! **Le fer à repasser sera votre meilleur allié : repassez quand vous pliez fait tenir le tissu et évite de mettre des épingles. Gain de temps assuré !** Repasser en pliant 1 première fois dans le sens de la longueur, ouvrir, puis plier chaque moitié en quart pour obtenir 1 lien de 2 cm de large. Piquer sur la longueur en fermant 1 des petits côtés.

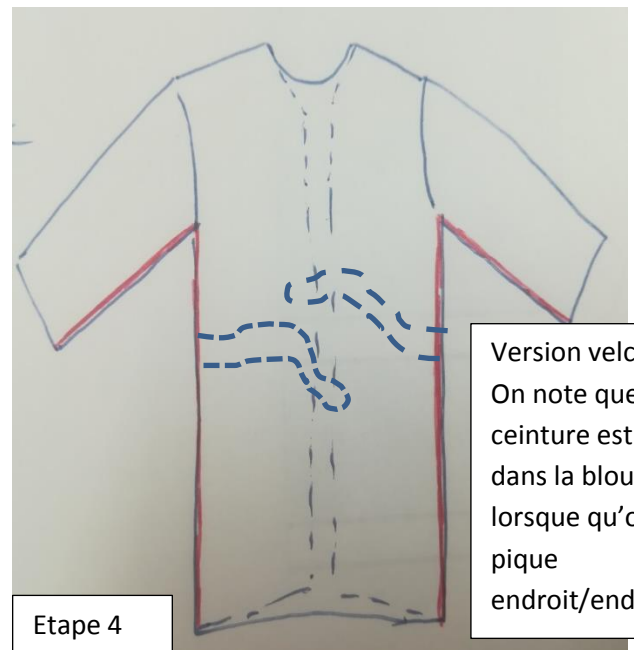


4/ Placer les liens de la ceinture (pour la version avec velcro) à 20cm sous l'emmanchure. Replier la blouse devant sur dos endroit sur endroit et fermer les côtés (en rouge sur le dessin) en piquant et surfilant ou bien à la surjeteuse 4 fils.

Renforcer la couture au niveau du montage de la ceinture.



Etape 2



Etape 4

Finitions :

Encolure : Ce n'est pas toujours simple de faire un ourlet en arrondi

Astuce : je vous conseille de surfiler ou surjeter en tirant sur le tissu pour qu'il gondole un peu : il se pliera très facilement ensuite !

Si vous surfilez : 1 seul pli. Sinon il faut replier 2 fois.

Ourlets et pose velcro / liens :

Dos : Replier et repasser 2cm puis 2cm et piquer. Ce sera la même opération pour l'ourlet du bas.

Placer les liens à l'encolure et bien les piquer (en croix c'est l'idéal) ou bien COUDRE les velcros : la colle de ceux qui ont été fournis ne tient pas au lavage.

Velcros : 1 paire à l'encolure puis une 2^e paire 22cm en dessous

Liens : 1 paire (les plus courts) à l'encolure et 1 paire 35cm plus bas sur l'ourlet du milieu dos.

Poignets :

Plier en 2 le tubulaire fourni en jersey. L'étirer au maximum pour pouvoir le monter avec le bas de la manche. L'insérer dans la manche retournée sur l'envers. Piquer et surfiler (ou surjeter)

photos ci-dessous : à gauche sur l'envers, à droite à l'endroit



Si vous n'avez pas de tubulaire : surfiler ou surjeter le bas de manche et le replier 1 fois sur 1cm puis 2 cm afin de créer un coulisse et pouvoir passer un élastique de 20cm environ.

Photo blouse terminée version velcro haut et ceinture dans la couture de côté



Photo blouse terminée avec liens encolure et 35 cm sous encolure :

